

FABRICATION D'UN ABRI À ABEILLES SAUVAGES

UN ABRI À ABEILLES SAUVAGE C'EST QUOI ?

Sur le même principe que les hôtels à insectes, le nichoir à abeille a pour objectif d'accueillir spécifiquement les abeilles sauvages et de leur proposer un abri dans votre jardin ou sur votre balcon.

POURQUOI CONSTRUIRE UN ABRI À ABEILLES SAUVAGES ?

Construire un abri à abeilles sauvages est très facile et leur est surtout d'une grande utilité ! De plus en plus d'abeilles sauvages ne parviennent plus à trouver de lieu de nidification à cause d'un changement dans l'utilisation terres (agriculture intensive, bétonnage massif, etc.). Un petit nichoir est alors très apprécié !

QUEL TYPE D'ABEILLES PEUT-ON Y OBSERVER ?

Les espèces que l'on retrouve dans les abris font partie des abeilles les plus menacées. Vous pourrez en observer différents types selon les matériaux utilisés lors de la construction, comme par exemple des abeilles charpentières, des osmies, des hériades, des stélides, des anthophores, des mégachiles, des colletes et bien d'autres.



MATÉRIEL

MATÉRIEL DE BASE

- Caisse de vin vide
- Perceuse
- Papier ponce
- Grillage (éventuellement)

MATÉRIEL POUR LE REMPLISSAGE

- Planche en bois ou bûche
- 1 brique (éventuellement)
- Terre argileuse
- Sable
- Paille ou foin
- Eau
- Bambous
- Tiges à moelle



MARCHE À SUIVRE #1



BOIS PERCÉ

Prenez des planches de bois de feuillus (bois dur) bien sèches non-traitées. Évitez d'utiliser du bois tendre comme celui des résineux car il a tendance à gonfler avec l'humidité et donc à bloquer le passage aux abeilles.



POUR QUI ?

Les abeilles xylocoles (du grec *xulon* : bois et du latin *coler* : habiter) sont les pros de la construction de galeries dans le bois sec et/ou mort. Il s'agit des abeilles charpentières. Sa longueur d'à peu près 3 cm fait d'elle la plus grande espèce d'abeille sauvage.

À noter que beaucoup d'autres abeilles vont aussi profiter du bois percé. C'est le cas des mégachiles, anthophores, osmies, cératines, hériades, stélides et chélostomes.

COMMENT ?

Prenez des planches de bois de feuillus (bois dur) bien sèches non-traitées. Évitez d'utiliser du bois tendre comme celui des résineux car il a tendance à gonfler avec l'humidité et donc à bloquer le passage aux abeilles. À l'aide d'une perceuse, percez des trous d'au moins 7 cm de profondeur et de différents diamètres (de 3 à 15 mm) afin de pouvoir accueillir tous les différents types d'abeilles. Lorsque vous percez les trous, inclinez-les légèrement vers le bas pour éviter la pénétration de l'eau de pluie. Veillez à ne pas percer au travers de la totalité du bois mais à bien laisser une paroi au fond de la cavité. N'oubliez pas de polir l'intérieur des trous avec un papier sablé doux. Plus l'intérieur de la cavité sera lisse et propre, plus vous aurez de chance qu'une abeille s'y installe.



MARCHE À SUIVRE #2



BLOC DE TORCHIS

Le torchis est un béton naturel composé de terre, d'argile et de paille (ou de foin) hachée. Il était autrefois très utilisé dans la construction des fermes et des écuries.



POUR QUI ?

Les blocs de torchis sont très appréciées des anthophores plumeuses. Il s'agit d'une abeille robuste et poilue qui fait son nid dans les talus de terre ou dans les murs en pierre sèche ou torchis dans lesquels elle creuse des galeries pour y pondre ses œufs.

À noter que beaucoup d'autres abeilles vont aussi profiter du torchis. C'est le cas des colletes, hylées, halictes et mégachiles.

COMMENT ?

Pour fabriquer du torchis, rien de plus simple : mélangez dans un pot de la terre argileuse (2/3), du sable (1/3) et de paille hachée ou du foin. Ajoutez de l'eau jusqu'à obtenir une belle boue. Remplissez ensuite un des espaces de l'abri à abeilles sauvages avec cette boue. Si vous le souhaitez, vous pouvez faire sécher le bloc de torchis dans un moule avant de le mettre dans l'abri et/ou remplir les trous d'une brique. Avant qu'il ne sèche, faites quelques trous de 3-4 cm de profondeur et de différents diamètres à l'aide de petits bouts de bois par exemple. Ces trous vont attirer les abeilles qui continueront de creuser elles-mêmes leur galerie.



MARCHE À SUIVRE #3



BAMBOUS

Prenez des bambous de différentes diamètres (de 3 à 10 mm) qui conviendront aux différents types d'abeilles venant s'y installer.



POUR QUI ?

Les bambous servent principalement aux abeilles dites caucicoles (du latin *caulis* : tige et *coler* : habiter) qui sont spécialisées dans l'aménagement de tiges creuses. L'osmie cornue est l'une des espèces que l'on observe le plus fréquemment dans les abris à abeilles sauvages. Elle est facilement reconnaissable grâce aux poils roux vifs de son abdomen et à sa tête noire.

À noter que beaucoup d'autres abeilles caucicoles vont aussi profiter du bambou. C'est le cas des chélostomes, hériades, mégachiles et stélides.

COMMENT ?

Découpez des bouts de bambous d'au moins 7cm de long (pour une coupe nette, le mieux est d'utiliser une scie magique). Veillez à couper derrière un nœud afin que l'une des extrémités reste fermée. Les abeilles préfèrent avoir une cavité bouchée d'un côté. Pensez à bien nettoyer l'intérieur des tiges avec une mèche à bois par exemple. Plus l'intérieur sera lisse et propre, plus vous aurez de chance qu'une abeille s'y installe.

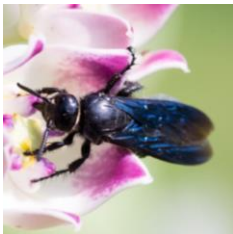


MARCHE À SUIVRE #4



TIGES À MOELLE

Les tiges de plantes à moelle sont une aubaine pour les abeilles rubicoles. Récupérez vos débris de taille et faites-en de petits fagots. Il peut s'agir de tiges de chardons, mûriers, sureaux, rosiers ou framboisiers par exemple.



POUR QUI ?

Les abeilles rubicoles (du latin rubus : ronce et coler : habiter) sont des abeilles qui recherchent des tiges de plantes relativement tendres afin d'y creuser leur nid. Vous pourrez y observer par exemple des cératines bleues. Il s'agit d'une petite abeille de couleur bleue métallique qui mesure entre 5 et 9 mm.

À noter que beaucoup d'autres abeilles vont aussi profiter de ces tiges à moelle. C'est le cas des osmies, stélides, hylées, mégachiles et coelioxides.

COMMENT ?

Rassemblez vos tiges et coupez des bouts d'au moins 10 cm. Avec du papier sablé doux, frottez les bords des tiges afin de les lisser. Ne percez pas les tiges et veillez à ce que les deux côtés soient bouchés. Formez ensuite de petits fagots et disposez-les dans l'abri à abeilles sauvages soit à l'horizontale, soit à la verticale (les préférences varient selon les abeilles).



MARCHE À SUIVRE #5

OÙ PLACER UN ABRI À ABEILLES SAUVAGES ?

Votre abri à abeilles sauvages est désormais terminé ! Mais où le placer ? Un abri à abeilles sauvages doit être placé au soleil, à proximité de fleurs et à l'abri de la pluie et du vent. Il est possible d'y observer les abeilles de mars à fin juillet : durant cette période, les abeilles apportent du pollen pour le développement des larves, pondent des œufs et ferment le petit trou avec de la terre. Durant les mois d'hiver, les futures abeilles se développent à l'intérieur des trous (elles sont au stade de nymphe). Il est donc très important de laisser le nichoir là où il se trouve, même durant la saison froide.

Une fois bien installé, il ne vous reste plus qu'à observer les abeilles aux alentours et espérer qu'elles s'installent dans ce nouvel habitat !

