

Reconnaître les maladies

www.abeilles.ch/aidememoire

Loque européenne

→ Épidémie à déclaration obligatoire

Couvain lacunaire

Les larves meurent avant operculation

Les larves deviennent jaunâtres à brun-noir

Se dessèchent dans les cellules et forment une écaille



Loque américaine

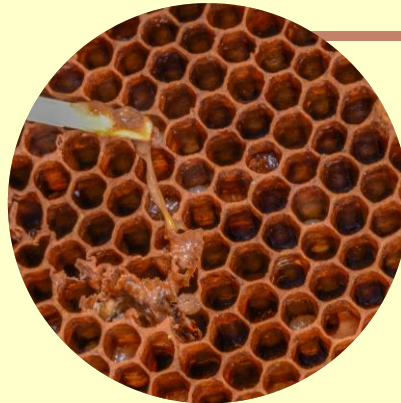
→ Épidémie à déclaration obligatoire

Couvain lacunaire

Les larves se décomposent en une masse brune

Test de l'allumette: formation d'un fil d'au minimum 1 cm

Opercules enfoncés, foncés et perforés



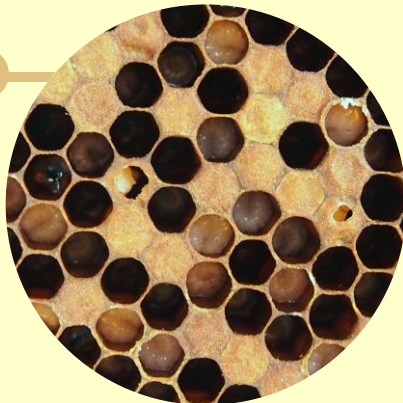
Varroase / Varroa

→ Épidémie à surveiller

Couvain lacunaire

Présence importante de varroas sur les fonds de ruches

Acariens sur les abeilles et les rayons



Couvain calcifié

Couvain lacunaire

Des larves meurent et virent du blanc au gris-noir

Le matin, il y a des momies sur la planche de vol

En secouant le cadre, on entend le bruit de hochet fait par les momies dans les cellules



Virus des ailes déformées DWV

Ailes déformées

Abdomen raccourci

Les abeilles meurent parfois dans les cellules avant même d'éclore



© V. Dietemann Agroscope CRA

Virus de la paralysie chronique CBPV

Tremblement

Abdomen gonflé

Abeilles totalement noires, exemptes de poils et brillantes

Semblent plus petites

Abeilles rampantes, incapables de voler

Paralysie



Virus de la cellule noire de reine BQCV

Reine n'écloie pas

Reine noire (quand desséchée)

Couvain peut être infecté et avoir l'air tout aussi noir

Peut parfois aussi infecter le couvain de faux-bourçons



© A. Spürgin

© F. Bregenzer

Virus du couvain sacciforme SBV

Couvain lacunaire

Quand la larve allongée est retirée de la cellule, elle prend la forme d'un sac

Risque de confusion avec loques américaine et européenne



© A. Spürgin

Maladies diarrhéiques

Surtout au printemps: traces d'excréments sur la planche de vol et les cadres

Abeilles incapables de voler, sautillent, rampent

Les colonies s'affaiblissent et meurent

Si noséma, en outre intestin moyen opaque, blanc laiteux et gonflé



Reconnaître les ravageurs

www.abeilles.ch/aidememoire



© Q. Rome MNHN

Nid secondaire : Souvent des nids en forme de poire (~60 cm de large et 80 cm de haut) avec **entrée latérale**

Nid / emplacement : généralement très haut placé et à proximité d'une source d'eau



© Q. Rome MNHN

Frelon asiatique *Vespa velutina*

→ Annoncer les suspicions via www.frelonasiatique.ch

Animaux :

Taille: de 1,7 cm à 3,2 cm. Ouvrières et reines plus petites que chez les frelons indigènes

Abdomen noir avec bandes jaunes, extrémités des pattes jaunes

Avant de la tête noir/orange



© V. Dietemann
Agroscope CRA



© Q. Rome MNHN



© Etat de Genève

Nid primaire : généralement près du sol et à l'abri

Petit coléoptère de la ruche *Aethina tumida*

→ Épidémie à déclaration obligatoire

Œufs et larves dans la ruche

Larves adultes jusqu'à env. 10 mm

Rayons rongés sans galeries soyeuses

Traces de mucus de larves sur la ruche

Coléoptères adultes dans et autour de la ruche

Coléoptères adultes 5 - 7 mm

Antennes en forme de massue



Larves du petit coléoptère de la ruche

Œufs du petit coléoptère de la ruche



Petit coléoptère de la ruche adulte



© M. Schäfer



Larve de fausse teigne



Couvain tubulaire



Petite fausse teigne



Grande fausse teigne

Fausse teignes

Présence de toiles soyeuses

Déjections noires

Dans la colonie:

Couvain tubulaire (cellules rehaussées, non operculées)

En tapant les bords du cadre, les larves de fausses teignes quittent les rayons