



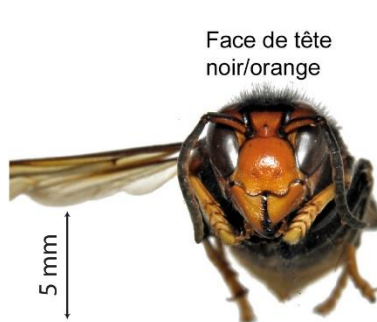
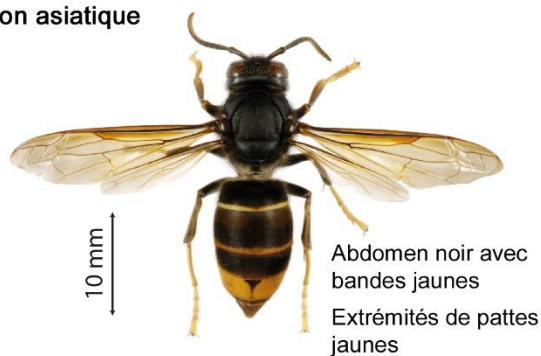
## 2.7. Frelon asiatique *Vespa velutina*

Aspect	Diagnostic	Procédure	Important
 <p>(c) Haxaire</p>  <p>(c) Haxaire</p>	<p><b>Animaux :</b> Taille : de 1,7 à 3,2 cm. Ouvrières et reines plus petites que chez les frelons indigènes.</p> <p><b>Nid et son emplacement :</b> Souvent des nids en forme de poire (~ 60 cm de large et 80 cm de haut) avec entrée latérale.</p> <p>Nids généralement très haut placés et à proximité d'une source d'eau.</p>	<p>Première observation en Suisse au printemps 2017 (Jura).</p> <p>Annoncer les frelons suspects avec photo/vidéo sur <a href="http://www.frelonasiatique.ch">www.frelonasiatique.ch</a>.</p> <p>Elimination des nids que par des spécialistes.</p> <p>En cas de présence problématique de frelons, protéger les trous de vol à l'aide d'une grille.</p>	<p><b>Frelon</b></p> <p>Chasse les abeilles</p> <p>Pas plus dangereux pour les humains que les frelons indigènes</p> <p><b>Mesure de précaution :</b> ne pas s'approcher à moins de 5 mètres du nid !</p>

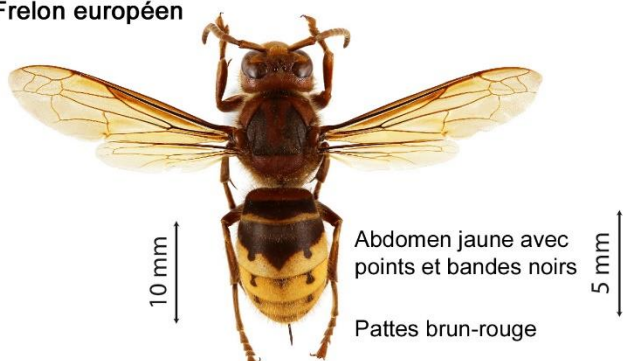
### Caractéristiques :

La [feuille informative](#) du MNHN (Museum National d'Histoire Naturelle) permet de différencier la *Vespa velutina* d'insectes semblables. Ci-après, les différences les plus importantes entre le frelon asiatique et européen :

#### Frelon asiatique



#### Frelon européen



Autres caractéristiques :

	Frelon asiatique <i>Vespa velutina</i>	Frelon européen <i>Vespa crabro</i>
Ordre	Hyménoptères (Hymenoptera)	
Famille	Vespidae (Vespidae)	
Nourriture	Nourrit ses larves avec des araignées et différents insectes. Chasse souvent, principalement en été/automne, les abeilles mellifères. Ces dernières peuvent représenter jusqu'à 85% de leurs proies.	Nourrit ses larves avec des araignées et différents insectes. N'attaque des abeilles mellifères que parfois en automne.
Saison	Printemps – Fin d'automne	
Nids	Généralement en plein air, dans des arbres de plus de 10 m de haut, parfois aussi dans des bâtiments ou des haies. Souvent en forme de poire, avec une petite entrée latérale (sauf pour les jeunes nids), ~ 60 cm de large et 80 cm de haut.	A l'intérieur d'arbres creux, de cheminées. Rarement en plein air.  Cylindrique, avec une grande entrée sous le nid, ~ 30 cm de large et 50 cm de haut.

### Propagation :

Le MNHN offre [en ligne](#) une carte de distribution en Europe, constamment actualisée. En Suisse, les zones où l'on risque de le voir apparaître se situent surtout en plaine, le long des rivières ([Liste actualisée des cas confirmés](#)).

### Attaques d'abeilles et leurs conséquences :

- Champion de vol : peut même voler en arrière et faire du surplace, attrape les abeilles en plein vol.
- Plusieurs frelons asiatiques chassent souvent ensemble devant une ruche. Conséquence : les abeilles ne sortent plus et en cas d'attaque d'envergure de frelons, elles doivent même être nourries par l'apiculteur.
- Dans les cas extrêmes, des frelons asiatiques peuvent détruire une ruche.

### Propre défense des abeilles :

- Une colonie d'abeilles normalement forte peut supporter les pertes.
- Pour se protéger, les abeilles forment un groupe compact directement à l'entrée du trou de vol.
- Activité de récolte réduite.

### Procédure en cas de suspicion :

Dans le cas où vous découvririez un frelon suspect, prenez-le en photo ou en vidéo (avec votre mobile ou un appareil photo) et annoncez-le via le site internet [www.frelonasiatique.ch](http://www.frelonasiatique.ch). Si le soupçon se confirme, le canton concerné détermine la marche à suivre.

## Lutte :

La méthode de lutte de loin la plus efficace est la destruction des nids. Cette tâche incombe aux cantons. Les apiculteurs participent à la recherche de nids.

Un groupe de travail du Cercle exotique a, en collaboration avec l'OFEV et le SSA, élaboré une [recommandation d'action](#) à l'intention des [services néobiontes des cantons](#), afin qu'ils puissent se préparer à temps.

Il est déconseillé de poser des pièges – dans certains cantons, leur utilisation est même interdite. Ceux-ci ne sont pas assez efficaces, ni sélectifs. Cela signifie qu'ils capturent également de nombreuses autres espèces d'insectes et qu'ils sont par conséquent plus nuisibles qu'utiles.

Protéger les trous de vol à l'aide d'une grille (maille de 6 – 25 mm), augmente la probabilité de survie des colonies.



Trou de vol protégé par une grille

Vers l'instruction pour un trou de vol protégé par une grille : [aide-mémoire 2.7.1.](#)